

rapporto attività 2006 < 2010

Questo rapporto contiene il resoconto delle attività svolte da **iris network** – la rete italiana degli istituti di ricerca sull'impresa sociale – nel suo primo quinquennio di attività, periodo che corrisponde al mandato del Comitato di gestione entrato in carica all'atto della costituzione avvenuta a marzo 2006.

Iris Network promuove e sostiene attività di indagine empirica e di riflessione teorica per favorire una conoscenza approfondita delle organizzazioni di impresa sociale, affermandone il ruolo e migliorando la loro capacità di intervento. E' un'organizzazione leggera che gestisce alcune iniziative mirate: seminari e convegni (Colloquio scientifico annuale sull'impresa sociale, Workshop sull'impresa sociale), pubblicazioni (Rapporto sull'impresa sociale), comunicazione e divulgazione attraverso il sito www.irinetwork.it.

Il documento ripercorre le principali attività svolte nel corso del quinquennio, sottolineando in particolare i risultati ottenuti nel corso del 2010.



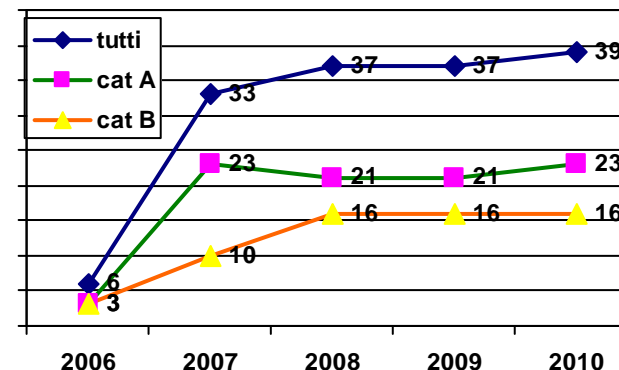
Base sociale e collaborazioni

A fine 2010 i **soci di Iris Network sono 39**, in leggera crescita rispetto al biennio precedente. In particolare è aumentato, anche se limitatamente, il numero di soci di categoria A (Università, dipartimenti, istituti, centri di ricerca e formazione con significativa attività sull'impresa sociale) rispetto a quelli di categoria B (imprese sociali o loro organizzazioni di rappresentanza e coordinamento e enti pubblici o privati interessati all'attività dell'associazione).

Viene così confermato l'impegno del Network ad **allargare la propria base associativa**, in particolare rispetto al mondo dell'università e della ricerca. Sono comunque allo studio modifiche statutarie volte a differenziare le forme di partecipazione dei membri alle attività dell'associazione, premiando coloro che investono maggiori risorse, sia economiche che in kind, per la realizzazione delle attività. Inoltre per incentivare la partecipazione sono state previste agevolazioni che riguardano soprattutto la partecipazione a titolo gratuito – o con forti sconti – ai principali eventi convegnistici.

L'attività di networking si è rivolta non solo all'interno della compagine associativa ma ha riguardato importanti attori istituzionali. In particolare Iris Network ha aperto nel 2010 un tavolo tecnico con Unioncamere per la raccolta di dati e informazioni utili alla stesura della seconda edizione del Rapporto sull'impresa sociale. Sono state inoltre avviate collaborazioni con Istat, Cnel, Ministero del lavoro e delle politiche sociali.

Per rafforzare l'attività di networking esterno è stato proposto un ulteriore evento: **il tavolo degli stakeholder dell'impresa sociale**. La prima edizione si è tenuta a Milano nel maggio 2010 con il sostegno del magazine Vita. Al tavolo hanno partecipato oltre 30 esponenti delle principali organizzazioni di rappresentanza dell'impresa sociale, oltre a policy maker, fondazioni bancarie, istituti di credito, ecc. sollecitati dai contenuti del primo Rapporto sull'impresa sociale pubblicato nel 2009 da Iris Network.

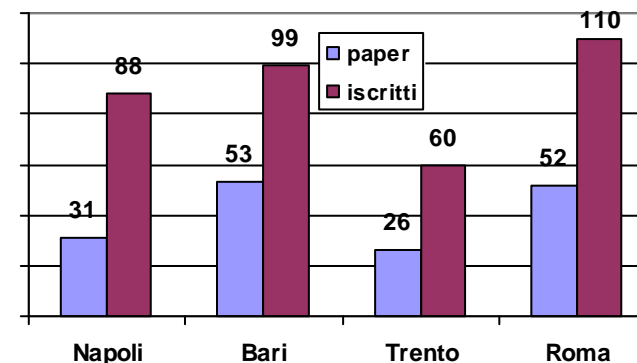


Colloquio scientifico annuale sull'impresa sociale

E' un **convegno scientifico** organizzato a cadenza annuale. La prima edizione si è tenuta a Napoli nel 2007, seguita poi da Bari, Trento e Roma. Nasce dall'esigenza di promuovere percorsi di studio e di riflessione in grado di cogliere gli elementi di innovazione che caratterizzano l'attuale fase di sviluppo dell'impresa sociale in Italia. Il Colloquio, organizzato in località diverse a cura di uno dei soci di Iris Network, intende approfondire le peculiarità di questa forma d'impresa, a partire dalle caratteristiche e dall'evoluzione dei mercati di riferimento, considerando inoltre elementi di natura gestionale, assetti di governance, fino alle politiche che ne favoriscono lo sviluppo.

Nel corso delle quattro edizioni sono stati **presentati e discussi oltre 160 papers**, offrendo un'ampia gamma di riflessioni teoriche ed analisi empiriche in diversi ambiti disciplinari: economico ed economico aziendale, giuridico, sociologico. Il Colloquio ha inoltre stimolato una discussione a più ampio raggio, coinvolgendo le realtà universitarie che hanno ospitato l'evento all'interno di tavole rotonde. Inoltre, in alcune edizioni sono stati invitati in veste di keynote speakers ricercatori stranieri ed esponenti del mondo accademico nazionale. Va ricordato, infine, che nell'edizione tenutasi a Trento nel 2009 è stato organizzato un tavolo di confronto tra il board di Iris Network e il board di Emes Network, la rete europea di ricerca sull'impresa sociale, sul futuro della ricerca nel campo dell'imprenditorialità e dell'innovazione sociale.

La quinta edizione del Colloquio scientifico si svolgerà il 20 e 21 maggio 2011 presso l'Università Luigi Bocconi di Milano.



edizione 2010

La quarta edizione del Colloquio scientifico annuale sull'impresa si è tenuta il 21 e 22 maggio 2010 presso la facoltà di Economia "Federico Caffè" dell'Università Roma Tre. Il call for papers sollecitava in particolare l'invio di contributi che approfondissero le connessioni tra l'impresa sociale e i fattori che sostengono lo sviluppo economico ed umano (capitale sociale, servizi collettivi, beni pubblici locali ecc.), oltre a case studies su esperienze innovative nei rapporti tra imprese sociali ed altri attori economici e sociali (enti pubblici, imprese for profit, altri soggetti non profit).

Hanno risposto alla chiamata più di **50 ricercatori** che hanno presentato i loro papers nell'ambito di **13 sessioni tematiche**. Inoltre il ruolo dell'impresa sociale per uno sviluppo umano e sostenibile è stato al centro della tavola rotonda che ha chiuso il Colloquio scientifico. I lavori sono invece stati aperti dalla lectio magistralis del prof. Pellegrino Capaldo, uno dei massimi esponenti dell'economia aziendale e promotore di iniziative a favore dello sviluppo dell'impresa sociale in Italia. La sua lezione ha contribuito a delineare il profilo economico – politico dell'impresa sociale, guardando alla realtà attuale, alle potenzialità di sviluppo e al ruolo della regolazione normativa.



Workshop sull'impresa sociale

Si tratta del più importante **appuntamento per ricercatori e addetti ai lavori** a livello nazionale. Nel tempo si è cercato di adeguare la sua impostazione alle caratteristiche di un pubblico sempre più numeroso ed articolato. Nato come appuntamento interno alla comunità scientifica, il Workshop è in realtà fin da subito diventato l'occasione di confronto a più ampio raggio. Gli oltre trecento partecipanti delle ultime edizioni erano in maggioranza operatori e dirigenti di imprese sociali e organizzazioni del terzo settore, esponenti della pubblica amministrazione, rappresentanti del mondo dell'impresa for-profit e del credito.

Con l'edizione 2006 il Workshop – tradizionalmente ospitato a Riva del Garda in Trentino nella seconda metà di settembre - è diventato un appuntamento che favorisce lo scambio fra i partecipanti,



individuando **l'innovazione come tema conduttore e la discussione di buone prassi come cifra metodologica**.

L'impostazione si è dimostrata vincente, tanto che nelle ultime tre edizioni sono state presentate **oltre cento buone pratiche innovative** di impresa sociale.

Le edizioni 2006-2010.

2006 *Impresa sociale anno zero* (dedicato alla nuova normativa).

2007 *Promuovere l'impresa sociale: politiche, strategie e iniziative per lo sviluppo*.

2008 *Governare e gestire l'impresa sociale*.

2009 *I percorsi dell'innovazione*.

2010 *L'innovazione nella collaborazione*.

L'edizione 2011 sarà dedicata al ruolo e alle competenze dell'imprenditore sociale.

edizione 2010

L'ottava edizione del Workshop sull'impresa sociale ha confermato la bontà di questa iniziativa. Vi hanno partecipato 300 persone che si sono confrontate sul tema dell'**innovazione nelle forme di collaborazione** tra imprese sociali ed altri attori pubblici e privati (in particolare con imprese for profit).

Innovare le forme di collaborazione che sono il motore del cambiamento per imprese a finalità sociale. Era questa la sfida del Workshop 2010 che è stata raccolta grazie alla selezione e al coinvolgimento circa **40 buone pratiche** selezionate attraverso un bando e presentate in otto sessioni tematiche. Le esperienze sono state raccolte nella seconda edizione dell'Albo delle buone pratiche" disponibile sul sito di Iris Network con un formato grafico particolarmente curato che si accompagna all'adozione di un logotipo specifico per il Workshop, ad indicare la volontà di curare e promuovere l'identità dell'evento.

Ad inizio e al termine dei lavori riflessioni in plenaria. In apertura per analizzare da diversi punti di vista significati e implicazioni del collaborare (dalla teoria sperimentale alle applicazioni web). In chiusura un approfondimento sulle strategie di protezione sociale adottate da cittadini, imprese, pubblica amministrazione per cercare di mettersi al riparo dalla della crisi.

Inoltre in questa edizione sono stati proposti eventi "lateral" a margine dei lavori del Workshop e dedicati soprattutto allo start-up di imprese sociali innovative, grazie al contributo di **The Hub Rovereto**.



start-up HACK
48h + 

Rapporto sull'impresa sociale



E' stato pubblicato a fine ottobre 2009 per l'editore Donzelli "L'impresa sociale in Italia. Rapporto Iris Network". Si tratta di un volume che rappresenta uno spartiacque nella produzione scientifica italiana in quanto, da un lato, **capitalizza le principali conoscenze** sulle esperienze ormai storicizzate di impresa sociale (la cooperazione sociale), ma d'altro canto propone **dati inediti su altri modelli di impresa a finalità sociale e sul potenziale di sviluppo** di questa particolare forma organizzativa.

I principali contenuti del Rapporto sono già stati anticipati in diverse occasioni (Roma, Riva del Garda). E' stata inoltre organizzata una presentazione del volume nell'ambito della prima edizione del già menzionato tavolo degli stakeholder dell'impresa sociale.

La redazione del Rapporto ha richiesto un importante lavoro su due fronti. In primo luogo il reperimento e l'incrocio di diverse fonti di dati per quantificare ampiezza e caratteristiche costitutive dell'universo delle imprese sociali in Italia, considerando sia quelle che hanno assunto una veste giuridica in tal senso, sia quelle che potenzialmente potrebbero emergere come tali. In secondo luogo nel Rapporto sono stati riproposti i risultati delle più recenti e innovative indagini che hanno riguardato l'impresa sociale in Italia: caratteristiche del capitale umano, ruolo per lo sviluppo locale, posizionamento nei sistemi di welfare, ecc.

Infine è stato riproposto nel volume il policy paper "Oltre la norma. Politiche per l'impresa sociale", testimoniando così l'attenzione di Iris Network e della sua comunità scientifica per la definizione e l'implementazione di un'agenda di politiche per l'impresa sociale ad oggi in gran parte deficitaria, soprattutto a livello nazionale.

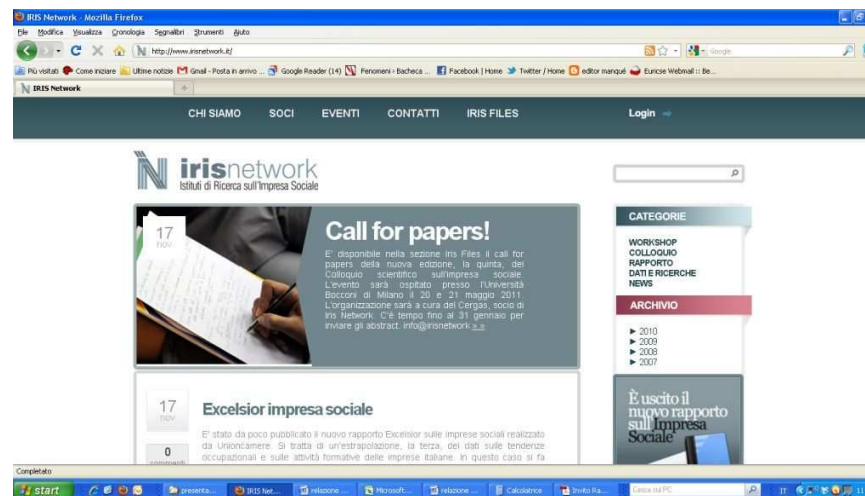
Comunicazione e diffusione

Nel corso del 2010 il sito di Iris Network è stato completamente ristrutturato, trasformandolo da “vetrina” delle attività dell’associazione a **piattaforma per la produzione e la divulgazione di informazioni**, dati e conoscenze relative all’impresa sociale in Italia.

La piattaforma prescelta è quella del blog, allo scopo di facilitare la pubblicazione da parte di un gruppo di redattori e il commento degli utenti. Inoltre è possibile condividere i contenuti grazie a una facile connessione con i principali social network (facebook, twitter, ecc.).

Ad oggi sono monitorate oltre 500 visite mensili con picchi superiori in corrispondenza dei principali eventi convegnistici organizzati da Iris Network. Il sito contiene inoltre le classiche informazioni istituzionali rispetto alla struttura e alla composizione della rete associativa, oltre a banner promozionali che segnalano la possibilità di iscriversi e di scaricare programma e contenuti del Workshop nazionale e del Colloquio scientifico annuale sull’impresa sociale.

L’attività di comunicazione è stata inoltre rafforzata e qualificata grazie alla **collaborazione più strutturata con professionisti** in grado di predisporre comunicati e di interfacciarsi con i giornalisti delle principali testate specialistiche (Vita, Valori, ecc.) e generaliste (Sole 24 Ore, La Repubblica, Avvenire, ecc.).



L'impresa sociale in sintesi

Definizione.

L'impresa sociale è un soggetto giuridico privato e autonomo che svolge attività produttive secondo criteri imprenditoriali ma che persegue, a differenza delle imprese convenzionali, un'esplicita finalità sociale che si traduce nella produzione di benefici diretti a favore di un'intera comunità o di soggetti svantaggiati. Essa esclude la ricerca del massimo profitto in capo a coloro che apportano il capitale di rischio ed è piuttosto tesa alla ricerca dell'equilibrio tra una giusta remunerazione di almeno una parte dei fattori produttivi e le possibili ricadute a vantaggio di coloro che utilizzano i beni e i servizi prodotti. Un'impresa quindi che può coinvolgere nella proprietà e nella gestione più

tipologie di stakeholder, che mantiene forti legami con la comunità territoriale in cui opera e che trae le risorse di cui ha bisogno da una pluralità di fonti: dalla pubblica amministrazione, dalle donazioni di denaro e di lavoro, ma anche dal mercato e dalla domanda privata. A livello normativo l'impresa sociale è stata riconosciuta grazie alla legge n. 381/91 sulla cooperazione sociale e, più recentemente dalla legge delega n. 118/05 (e successivi decreti).

Cifre (al 2009).

- 15mila imprese
- 350mila addetti
- 5 milioni di utenti
- 10 miliardi di giro d'affari

Policy Agenda.

- Promozione di una campagna informativa nazionale.
- Armonizzazione delle agevolazioni e dei benefici di legge.
- Ulteriore ampliamento dei settori di attività.
- Adozione di bandi per l'individuazione e il finanziamento di prassi innovative.
- Estensione delle semplificazioni per la costituzione e l'avvio d'impresa e per la creazione di reti e distretti.
- Piena operatività delle istituzioni con funzioni di monitoraggio, controllo e raccolta di informazioni.

Note tratte da "L'impresa sociale in Italia. Economia e istituzioni dei beni comuni. Rapporto Iris Network, Donzelli editore, Roma, 2009.

Soci

Categoria A: Aiccon (Forlì), Cà Foscari Formazione e Ricerca (Venezia), Cenpro (Genova), Centro Interuniversitario Econometrica (Milano), Centro di ricerca interdipartimentale Lavoro Formazione e Welfare (Milano), Centro di Studi e di Ricerca Dati Metodi Sistemi (Brescia), Crea.Res (Varese), Crisp (Milano), Dipartimento di scienze aziendali dell'Università di Bologna (Bologna), Dipartimento di Scienze giuridiche dell'Università della Calabria (Cosenza), Dipartimento di Scienze economiche dell'Università di Bergamo (Bergamo), Dipartimento di Teoria economica e applicazioni - Facoltà di Scienze Politiche - Università Federico II (Napoli), Irs (Milano), Euricse (Trento), Cergas Università - L. Bocconi (Milano), Misp (Bologna), Facoltà di Scienze politiche – Università di Salerno (Salerno), Università della Valle d'Aosta (Aosta), Scuola Universitaria della Svizzera Italiana (Manno Ch), Socialis (Brescia), Corep (Torino), Dipartimento di economia – Facoltà di Economia – Università Roma Tre (Roma), Dipartimento di Scienze giuridiche, economiche e di governo - Università di Siena (Siena).

Categoria B: Aris – Formazione e Ricerca (Perugia), Associazione lavoro e integrazione (Milano), Confederazione Nazionale Misericordie d'Italia (Firenze), cooperativa Koinon (Brescia), Legacoopsociali (Roma), Meters (Bari), Pares (Milano), cooperativa Actl (Terni), fondazione Oltre (Milano), centro studi Legacoop (Roma), Euromediterranea (Foggia), Fondazione Diamante (Lugano, Ch), Cfpp – Casa della carità (Torino), Isnet (Rimini), Consorzio nazionale Idee in Rete (Roma), Iris sas (Firenze).

Comitato di gestione

Carlo Borzaga – Presidente (Euricse – Università degli studi di Trento), Felice Scalvini – Vice presidente (Koinon, Brescia). Consiglieri: Costanza Fanelli (Legacoopsociali, Roma), Giorgio Fiorentini (Cergas, Università L. Bocconi, Milano), Gianfranco Marzocchi (Aiccon, Forlì), Marco Musella (Università di Napoli Federico II).

Sponsor

